

**⚠️ PRODUCT BATTERY REMOVAL INSTRUCTIONS:** Internal battery is factory installed, product disassembly and battery removal must be performed by an adult. Do not use any tools for disassembly. Pulling, tearing, and deforming of the product during disassembly, while necessary, should be as limited as possible. Do not compress the product at any time. Ensure product is turned off. Find a point where the two body halves meet; e.g. the nose of the aircraft. Start to peel the halves apart, separating them where they are glued together; remove any tape as necessary. Separate product body halves to expose internal electronics. To separate battery from product use scissors to cut a single battery wire, immediately wrap the cut wire end with tape to isolate it, repeat until all battery wires are cut and isolated. Dispose of battery in accordance with your local battery recycling or disposal laws. **NOTE:** Opening of product and/or removal of battery will render product inoperative and voids manufacturer warranties, dispose of remaining product components in accordance with local laws.

**⚠️ POWER ADAPTER SAFETY INFORMATION:** The transformer is not a toy and should be connected to the wall outlet by an adult. It should be periodically examined for conditions that may result in the risk of fire, electrical shock or injury to persons, such as damage to the cord, plug, blades, housing or other parts, and in the event of such conditions, the transformer must not be used until the damage is repaired. The cord of this transformer cannot be replaced; if the cord is damaged, dispose of the transformer in accordance with your local electrical product recycling regulations.

- Transformers and power supplies for toys are not intended to be used as toys, and the use of these products by children shall be under the full supervision of parents.
- The toy must be used only with the recommended transformer.
- The toy is not to be connected to more than the recommended number of power supplies.
- Toys to be cleaned with a liquid are to be disconnected from the transformer before cleaning.
- To clean transformer, disconnect it from the wall and clean with a cloth dampened with water. Do not immerse in water or use soap or other chemicals. Allow to dry before reusing. Do not connect to the AC outlet if wet or damaged.

**⚠️ INSTRUCTIONS CONCERNANT LE RETRAIT DE LA BATTERIE :** La batterie interne est installée en usine. Le démontage du produit et l'extraction de sa batterie doivent être effectués par un adulte. Ne pas utiliser d'outil pour le démontage. Éviter de tirer ou déformer le produit lors de son démontage. Ne jamais comprimer le produit. S'assurer que le produit est éteint. Trouver un endroit où les deux parties de la structure se touchent, par exemple l'avant du véhicule. Commencer par détacher les deux parties en les séparant là où elles sont collées. Si nécessaire, retirer toute la bande adhésive présente. Séparer les deux parties du produit pour accéder aux composants électroniques internes. Pour dégager la batterie du produit, utiliser des ciseaux et couper l'un des fils. En emballer immédiatement l'extrémité avec de la bande adhésive afin de l'isoler. Répéter l'opération jusqu'à ce que tous les fils soient coupés et isolés. Jeter la batterie conformément aux lois locales sur le recyclage ou l'élimination des batteries/piles.

**REMARQUE :** L'ouverture du produit et/ou le retrait de la batterie empêchera l'appareil de fonctionner et annulera les garanties accordées par le fabricant. Jeter les composants restants conformément à la législation locale.

**⚠️ INFORMATIONS DE SÉCURITÉ RELATIVES À L'ADAPTEUR ÉLECTRIQUE :** Le transformateur n'est pas un jouet et doit être raccordé à une prise murale par un adulte. Son état doit être régulièrement vérifié afin de s'assurer qu'il ne présente aucun risque d'incendie, de choc électrique ou de blessure. Si tout élément (ex. : le cordon, la prise, les broches, le boîtier, etc.) s'avère endommagé, le transformateur ne doit pas être utilisé jusqu'à ce qu'il soit réparé. Le cordon de ce transformateur ne peut pas être remplacé ; s'il est endommagé, il est à mettre au rebut conformément aux réglementations locales concernant le recyclage des produits électriques.

- Les transformateurs et blocs d'alimentation pour jouets ne sont pas conçus pour que les enfants s'amuse avec ou les utilisent sans la surveillance attentive des parents.
- Le jouet doit être uniquement utilisé avec le transformateur recommandé.
- Ne pas brancher ce jouet à un nombre de blocs d'alimentation supérieur à celui recommandé.
- Les jouets à nettoyer à l'aide d'un liquide doivent d'abord être déconnectés du transformateur.
- Nettoyer le transformateur à l'aide d'un chiffon humide après l'avoir débranché de la prise murale. Ne pas immerger dans de l'eau ni utiliser de savon ou d'autres produits chimiques. Laisser sécher avant d'utiliser à nouveau. Ne pas brancher le jouet à la prise CA s'il est mouillé ou endommagé.

<b>AC ADAPTER ELECTRICAL RATINGS:</b>	US, CAN Input: ~ 120VAC, 60Hz	Australia and New Zealand Input: ~ 240V, 50Hz
	UK Input: ~ 230V, 50Hz	Output: DC 7.5V, 1000mA

<b>ADAPTEUR CA NORMES ÉLECTRIQUES :</b>	Entrée États-Unis, Canada : ~ 120 V (CA), 60 Hz	Entrée Australie et Nouvelle-Zélande : ~ 240 V, 50 Hz
	Entrée Royaume-Uni : ~ 230 V, 50 Hz	Sortie : 7.5 V CC - 1 000 mA

**⚠️ FCC Statement:** This device complies with Part 15 of the FCC rules. Operation is subject to the following two conditions: (1) This device may not cause harmful interference, and (2) This device must accept any interference received, including interference that may cause undesired operation. This equipment has been tested and found to comply with the limits for Class B digital devices pursuant to Part 15 of the FCC rules. These limits are designed to provide reasonable protection against harmful interference to radio communications. This equipment generates, uses and can radiate radio frequency energy and, if not installed and used in accordance with the instruction, may cause harmful interference to radio communication. However, there is no guarantee that interference will not occur in a particular installation. If this toy does cause interference to radio or television reception (you can check this by turning the toy off and on while listening for the interference), one or more of the following measures may be useful: • Reorient or relocate the receiving antenna • Increase the separation between the toy and the radio or the TV • Consult the dealer or an experienced TV-radio technician for help. **NOTE:** Changes, adjustments or modifications to this unit, including but not limited to, replacement of any transmitter component (crystal, semiconductor, etc.) could result in a violation of FCC rules under part 15 and/or 95 and must be expressly approved by Spin Master Ltd. or they could void the user's authority to operate the equipment.

**⚠️ Déclaration de la FCC :** Le présent appareil est conforme à l'article 15 de la réglementation de la FCC. L'utilisation est autorisée aux deux conditions suivantes : (1) l'appareil ne doit pas produire de brouillage, et (2) l'appareil doit accepter tout brouillage radioélectrique subi, même si le brouillage est susceptible d'en compromettre le fonctionnement. Cet équipement a été testé et jugé conforme aux limites de la classe B pour les équipements numériques en vertu de l'article 15 de la réglementation de la FCC. Ces limites ont été instaurées pour assurer une protection raisonnable contre toute interférence nuisible avec les communications radio. Cet équipement génère, utilise et peut émettre de l'énergie de fréquence radio. S'il n'est pas installé et utilisé selon le mode d'emploi, il peut causer des interférences nuisibles aux communications radio. Cependant, il n'existe aucune garantie contre ces interférences dans le cas où l'installation ne serait pas conforme. Si ce jouet cause des interférences à la réception radio ou télévisée (ce qui est vérifiable en l'éteignant, puis en le rallumant tout en écoutant s'il y a des interférences), suivre une ou plusieurs des recommandations suivantes : • Réorienter ou déplacer l'antenne réceptrice • Augmenter la distance entre le jouet et la radio ou la télévision • Consulter le revendeur ou demander l'aide d'un technicien radio/TV. **REMARQUE :** tout changement, réglage ou modification de cet appareil, incluant mais ne se limitant pas au remplacement de tout composant du transmetteur (cristal, semi-conducteur, etc.), pourrait constituer une violation de l'article 15 et/ou 95 de la réglementation de la FCC, et doit être expressément approuvé par Spin Master Ltd., sous peine d'entraîner l'annulation du droit de l'utilisateur d'exploiter l'équipement.

This device complies with Industry Canada Licence-exempt RSS-210. Operation is subject to the following two conditions: (1) this device may not cause interference, and (2) this device must accept any interference, including interference that may cause undesired operation of the device. / Le présent appareil est conforme au

CNR-210 d'Industrie Canada applicable aux appareils radio exempts de licence. L'utilisation est autorisée aux deux conditions suivantes : (1) l'appareil ne doit pas produire de brouillage, et (2) l'appareil doit accepter tout brouillage radioélectrique subi, même si le brouillage est susceptible d'en compromettre le fonctionnement.

CAN ICES-3(B)/NMB-3(B)

Flying the toy requires skill and children must be trained under the direct supervision of an adult. Certaines compétences sont nécessaires pour utiliser le jouet. Les enfants doivent apprendre à s'en servir sous la surveillance d'un adulte.

Do not change or modify anything on the toy. Ne pas altérer le jouet ou modifier l'un des composants.

**WARNING:** Not suitable for children under 14 years of age. **ATTENTION !** Ne convient pas aux enfants de moins de 14 ans.

Before first use: Read the user's information together with your child. Avant la première utilisation : Lire les instructions avec votre enfant.

**⚠️ WARNING:** IF ROTOR(S) BECOME DAMAGED OR BROKEN, DO NOT FLY. FLYING WITH BROKEN ROTOR(S) MAY CAUSE DAMAGE OR LEAD TO INJURY.

**SPIN MASTER LTD., 450 FRONT STREET WEST, TORONTO, ON M5V 1B6 CANADA**  
Customer Care / Service clientèle : 1-800-622-8339  
Email: customercare@spinmaster.com

AIR HOGS® Spin Master logo & © Spin Master Ltd. All rights reserved. Remove all packaging before use. Retain this information, addresses and phone numbers for future reference. Content may vary from pictures. An adult should periodically check this toy to ensure no damage or hazards exist, if so, remove from use. Children should be supervised during play. Spin Master reserves the right to discontinue use of the www.airhogs.com website at any time. MADE IN CHINA.

**⚠️ Warning: CHOKING HAZARD – Small Parts.**  
**⚠️ Attention ! RISQUE D'ÉTOUFFEMENT – Contient de petits éléments.**

**www.starwars.com**

© & ™ Lucasfilms Ltd

**SPIN MASTER INC., PMB #10053, 300 INTERNATIONAL DRIVE, SUITE 100, WILLIAMSVILLE, NY 14221.**  
www.spinmaster.com

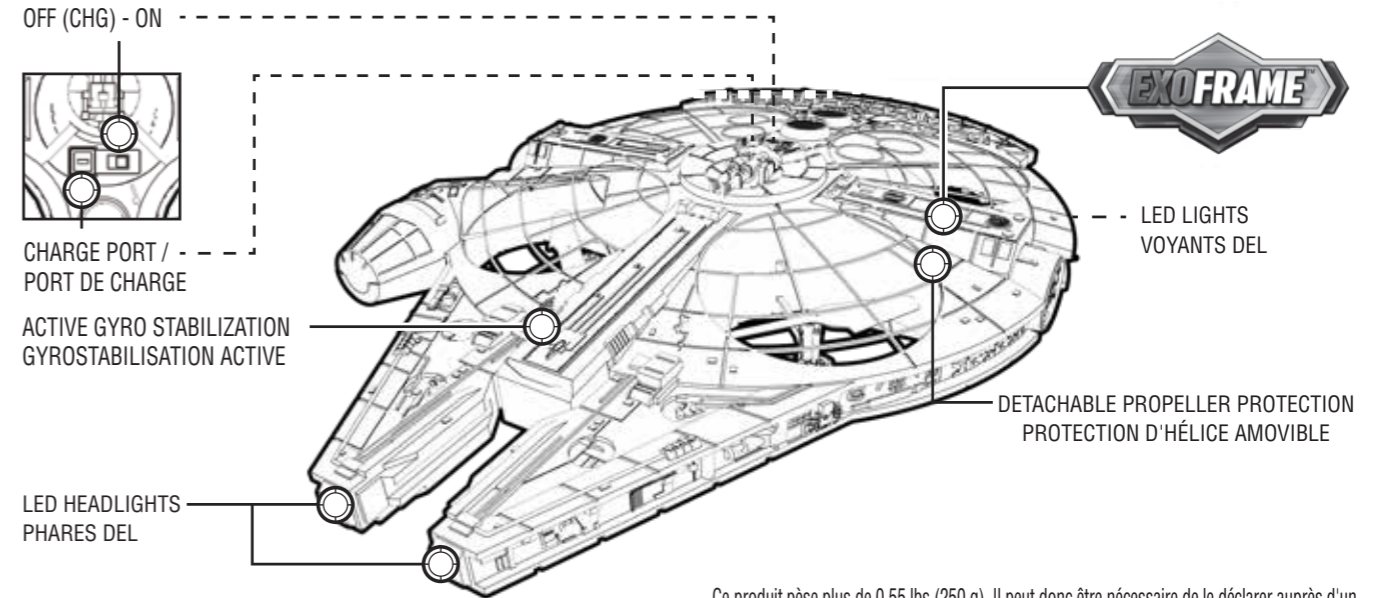
AIR HOGS® Spin Master logo & © Spin Master Ltd. Tous droits réservés. Retirer tout l'emballage avant utilisation. Conserver les informations, adresses et numéros de téléphone pour consultation ultérieure. Le contenu peut différer des images. Un adulte doit régulièrement examiner ce jouet afin de s'assurer qu'il ne présente pas de dommage ni de risque. En cas de problème, ne plus l'utiliser. Les enfants doivent être surveillés lorsqu'ils jouent. Spin Master se réserve le droit de supprimer le site Internet www.airhogs.com à tout moment. FABRIQUÉ EN CHINE.

20071674 REV 0  
T44550.0001\_20071674 NBL IS R1R2



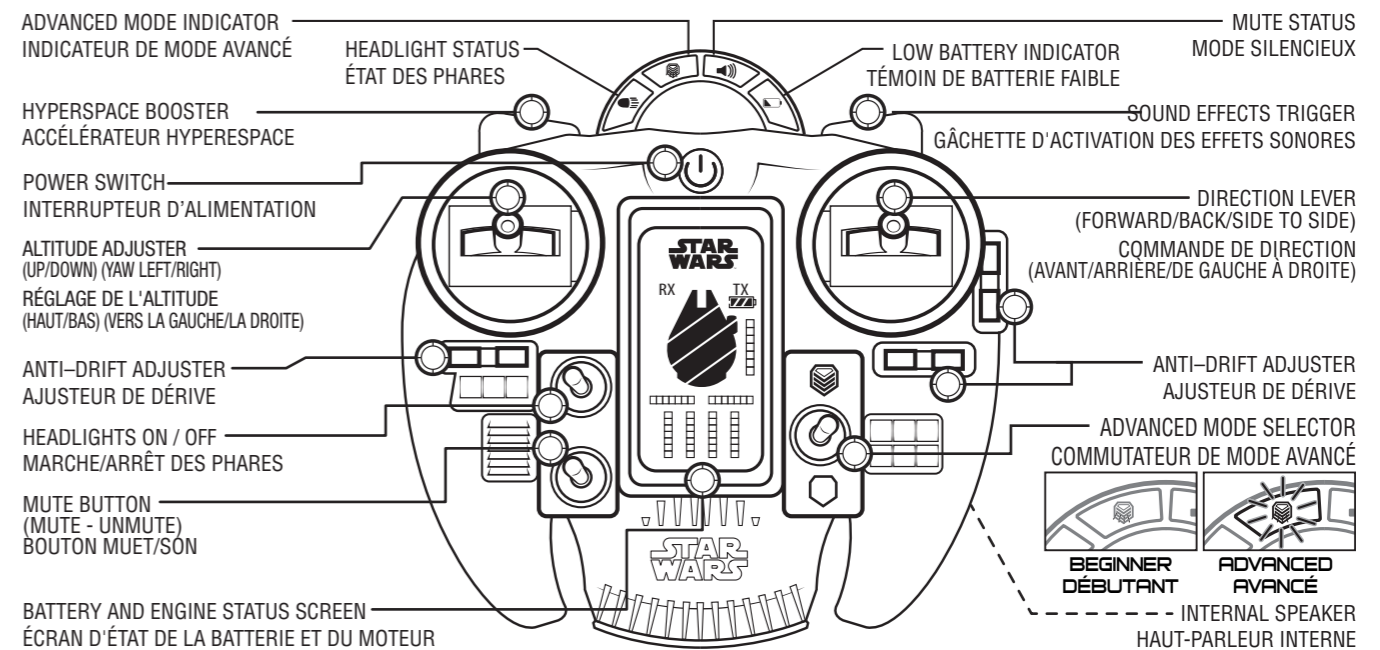
# REMOTE CONTROL MILLENNIUM FALCON™ XL RADIOCOMMANDÉ

INSTRUCTION GUIDE / MODE D'EMPLOI



This product weighs more than 0.55 lbs (250 g) and may require government registration before use. Please see [www.airhogs.com](http://www.airhogs.com) for additional details and information. Spin Master Ltd. takes no responsibility for registration or misuse of any Unmanned Aircraft System (UAS). **⚠️ CAUTION: ELECTRICAL TOY.** Not recommended for children under 14 years of age. As with all Electrical Products, precautions should be observed during handling and use to prevent electric shock.

Ce produit pèse plus de 0,55 lbs (250 g). Il peut donc être nécessaire de le déclarer auprès d'un organisme officiel. Rendez-vous sur [www.airhogs.com](http://www.airhogs.com) pour en savoir plus. Spin Master Ltd. n'est en aucun cas responsable de cette déclaration ou de tout abus éventuel d'un aéronef sans pilote (UAS). **⚠️ ATTENTION : JOUET ÉLECTRIQUE.** Non recommandé pour les enfants de moins de 14 ans. Comme avec tous les produits électriques, des précautions s'imposent à chaque utilisation afin d'éviter tout risque d'électrocution.



<b>⚠️ CAUTION:</b> <b>HAIR ENTANGLEMENT –</b> Tie back and cover hair and secure loose clothing prior to play.	<b>⚠️ MISE EN GARDE :</b> <b>LES CHEVEUX PEUVENT SE COINCER –</b> Attacher les cheveux et les couvrir, et maintenir les vêtements amples à l'écart du jouet.	<b>⚠️ WARNING:</b> <b>CHOKING HAZARD – Small parts.</b> Not for children under 3 years.	<b>⚠️ ATTENTION !</b> <b>RISQUE D'ÉTOUFFEMENT –</b> Contient de petits éléments. Ne convient pas aux enfants de moins de 3 ans.
--	--	---	--

**DO NOT RETURN TO THE STORE. NE PAS RETOURNER AU DISTRIBUTEUR.**

**NORTH AMERICA • AMÉRIQUE DU NORD**  
1-800-622-8339, CUSTOMERCARE@SPINMASTER.COM

**UK – 0800 206 1191, SERVICEUK@SPINMASTER.COM**

**IRELAND – 1800 992 249**

**FRANCE – 0800 909 150, SERVICEFR@SPINMASTER.COM**

**WWW.SPINMASTER.COM**

**4 x AA 1.5V BATTERY NOT INCLUDED PILES NON FOURNIES**

**14+ YRS ANS**

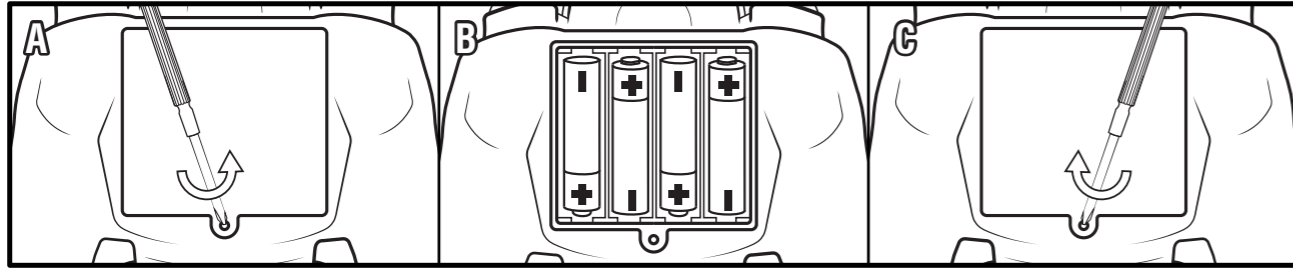
**Disney**

**BC SPIN MASTER**

**CONTENTS / CONTENU :**



**HOW TO INSTALL BATTERIES / INSTALLATION DES PILES**

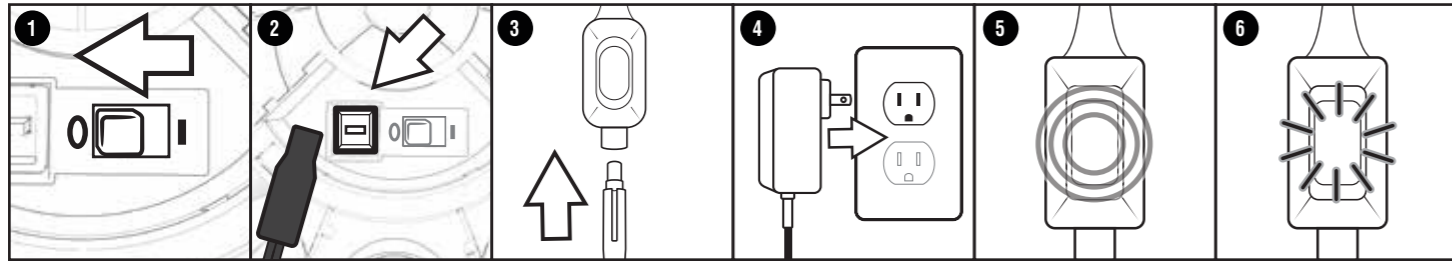


1. Open the battery door with a screwdriver (A). 2. If used batteries are present, remove these batteries from the unit by pulling up on one end of each battery. DO NOT remove or install batteries using sharp or metal tools. 3. Install new batteries as shown in the polarity diagram (+/-) inside the battery compartment (B). 4. Replace battery door securely (C). 5. Check your local laws and regulations for correct recycling and/or battery disposal.

1. À l'aide d'un tournevis, ouvrir le couvercle du compartiment des piles (A). 2. Si des piles usagées sont présentes, les extraire en tirant sur l'une des extrémités. NE PAS utiliser d'objet coupant ou métallique pour extraire ou installer les piles. 3. Installer des piles neuves comme indiqué sur le schéma de polarité (+/-) du compartiment des piles (B). 4. Bien refermer le compartiment des piles (C). 5. Consulter la législation locale concernant le recyclage et/ou l'élimination des piles.

**HOW TO CHARGE YOUR MILLENNIUM FALCON™ / MISE EN CHARGE DU MILLENNIUM FALCON™**

**WALL CHARGER / FRENCH**



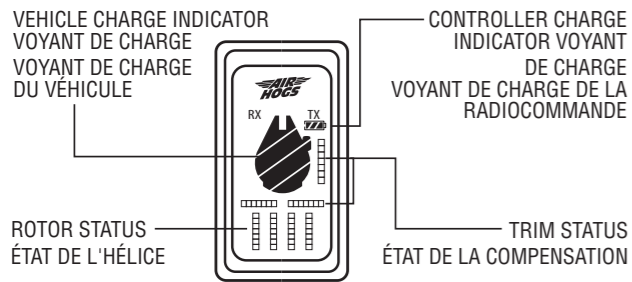
1. Turn OFF the Millennium Falcon™. 2. Insert charge plug into Millennium Falcon™. 3. Connect the charging cables. 4. Carefully plug the other end of the charging cable into a wall socket. 5. The Charging Indicator will blink when charging. 6. The Charging Indicator will turn solid when fully charged.

1. Éteindre le Millennium Falcon™. 2. Brancher la prise de charge sur le Millennium Falcon™. 3. Brancher les deux câbles USB ensemble. 4. Brancher soigneusement l'autre extrémité du câble USB sur une prise murale. 5. Le voyant de charge clignotera pendant la charge. 6. Le voyant de charge s'allumera une fois la charge terminée.

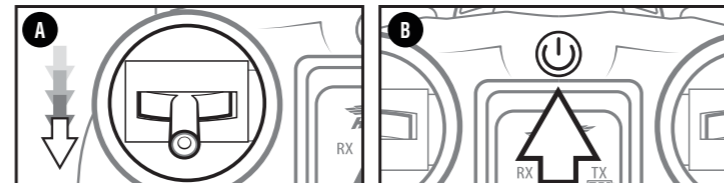
**Things to remember:** Before you recharge the battery, wait 10-15 minutes to let the battery cool down. Chargers used with the toy are to be regularly examined for damage to the cord, plug, enclosure and other parts, and that, in the event of such damage, the toy must not be used with this charger until the damage has been repaired.

**Important:** avant de recharger la batterie, la laisser refroidir durant 10 à 15 minutes. Les chargeurs utilisés avec le jouet doivent être vérifiés régulièrement afin de repérer tout dommage éventuel du cordon, de la prise, du boîtier ou d'une autre partie. En cas de problème, ne plus utiliser ce chargeur tant que la partie endommagée n'a pas été réparée.

**BATTERY AND ENGINE STATUS SCREEN / ÉCRAN D'ÉTAT DE LA BATTERIE ET DU MOTEUR**



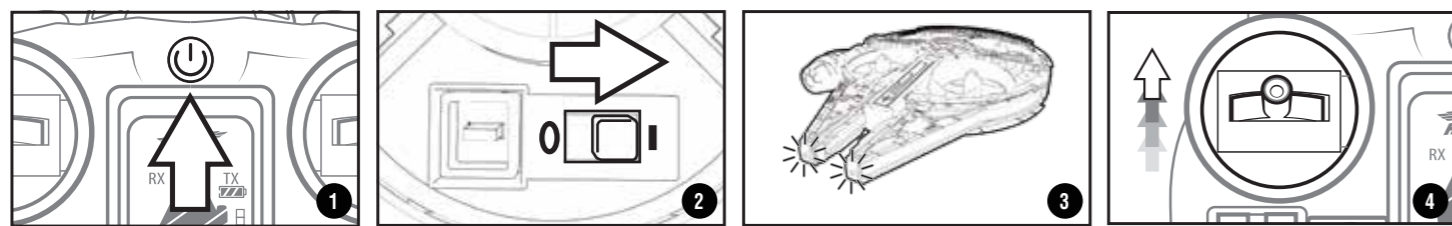
**HOW TO LAND / TURN OFF THE DRONE • FAIRE ATTERRIR/ÉTEINDRE LE DRONE**



A) Hold the Altitude adjuster down until the vehicle lands and the rotors stop moving. B) FOR EMERGENCY SHUT OFF: Turn off the controller.  
 A) Maintenir l'ajusteur d'altitude vers le bas jusqu'à ce que le véhicule atterrisse et que les rotors s'arrêtent. B) ARRÊT D'URGENCE : éteindre la radiocommande.

**HOW TO FLY YOUR Millennium Falcon™ / UTILISATION DU Millennium Falcon™**

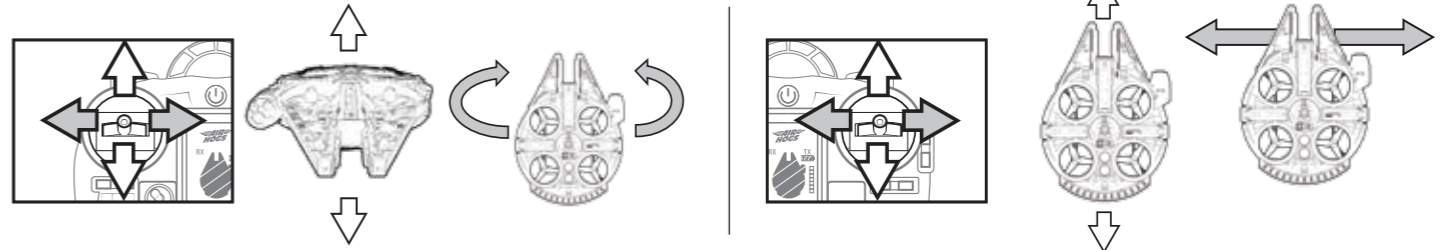
**LINKING (PAIRING) PROCESS / RÉALISATION DE L'APPARIEMENT**



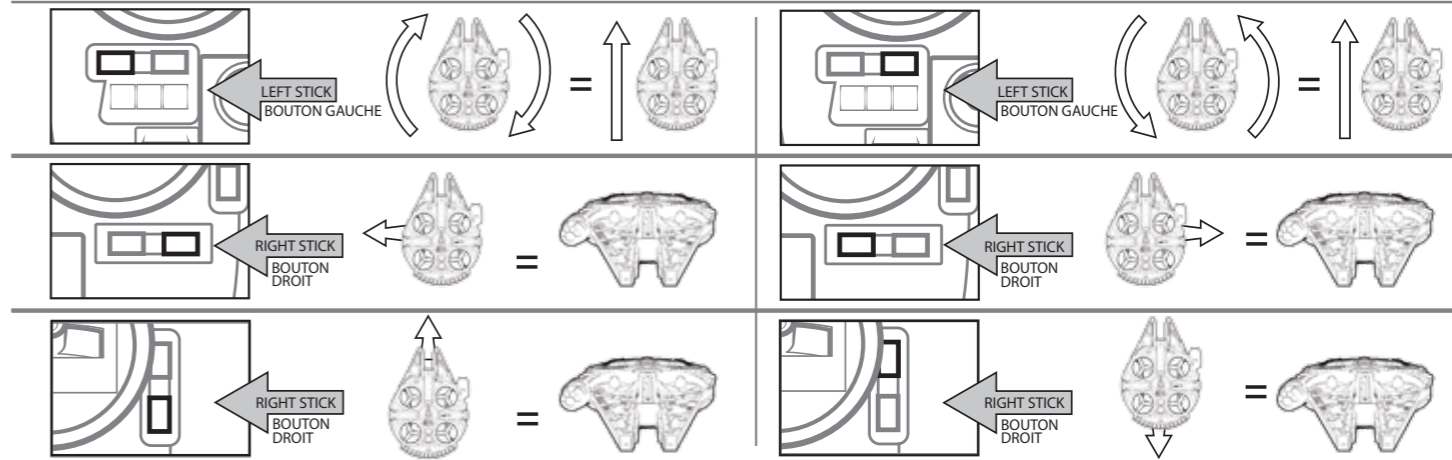
1. Turn on the remote control by pressing the Power Button. 2. Switch the Millennium Falcon™ to "ON" (flood lights will blink) and place on a flat & stable surface. 3. When the Millennium Falcon™ flood lights turn solid, you will hear an "ignition sequence" sound & the blue LED thrusters will turn on. 4. Increase the throttle to take off. (Refer to the directional control section for directional stick functions)

1. Appuyer sur l'interrupteur d'alimentation pour mettre la radiocommande en marche. 2. Placer l'interrupteur du Millennium Falcon™ sur ON (les phares clignotent) et placer le vaisseau sur une surface plane et stable. 3. Lorsque les phares du Millennium Falcon™ se stabilisent, le vaisseau émet un bruit de démarrage et les propulseurs à DEL s'allument. 4. Appuyer sur la commande d'accélération pour décoller (consulter la section "Commande de direction" pour les fonctions associées à cette commande).

**DIRECTIONAL CONTROL / COMMANDE DE DIRECTION**



**CONTINUOUSLY TURNING OR DRIFTING? / QUE FAIRE SI LE VÉHICULE DÉVIE INVARIABLEMENT DE SA TRAJECTOIRE ?**



**CAUTION:** Never fly near your face. Keep rotor away from your fingers, hair, eyes and other body parts. Always lift off from a flat surface. Never hold the flying toy in your hand when lifting off. DO NOT launch toy near people or animals. Stay away from obstacles and electrical hazards.

**MISE EN GARDE:** Ne jamais faire voler près du visage. Toujours maintenir les hélices à l'écart des doigts, des cheveux, des yeux ou des autres parties du corps. Toujours décoller à partir d'une surface plane. Ne jamais tenir le jouet dans les mains lors du décollage. NE PAS faire décoller le jouet à proximité de personnes ou d'animaux. Se tenir à distance des obstacles et de tout danger électrique.

For "TROUBLESHOOTING" questions and solutions, please visit our website: /  
 En cas de problème, consulter la section « DÉPANNAGE » du site Internet sur :  
**www.airhogs.com**

**NOTE:** If normal function of the product is disturbed or interrupted, strong electro-magnetic interference may be causing the issue. To reset product, turn it completely off, then turn it back on. If normal operation does not resume, move the product to another location and try again. To ensure normal performance, change the batteries, as low batteries may not allow full function.

**REMARQUE:** De fortes interférences électromagnétiques peuvent perturber ou interrompre le fonctionnement normal du produit. Pour le réinitialiser, l'éteindre complètement et le rallumer. Si le produit ne fonctionne toujours pas normalement, changer de lieu d'utilisation et réessayer. Des piles faibles peuvent empêcher le produit de fonctionner correctement. Pour des performances optimales, remplacer les piles.

**Safety Precautions:** Keep hands, hair and loose clothing away from the rotors when power switch is turned ON. - Turn off controller and toy when not in use. - Remove battery(s) from controller when not in use. - Parental guidance is recommended for the flight. - Keep your toy in your sight so that you can supervise it all the time. - New alkaline batteries are recommended for use in controller to obtain maximum performance. - Users should keep strict accordance with the instruction manual while operating the product. - Your controller/charger is tailor-made for the LiPo rechargeable battery used in your Millennium Falcon™. Do not use it to charge any battery other than that in the toy.

**Mesures de sécurité:** - S'assurer que les mains, cheveux et vêtements ne se trouvent pas à proximité des hélices lorsque le jouet est en marche. - Éteindre la radiocommande et le jouet lorsqu'ils ne sont pas utilisés. - Retirer les piles de la radiocommande lorsqu'elle n'est pas utilisée. - La surveillance des parents est recommandée pendant l'utilisation. - Toujours garder le jouet dans le champ de vision pour le surveiller à tout moment. - Pour des performances optimales, il est recommandé d'utiliser des piles alcalines neuves dans la radiocommande. - Les utilisateurs du produit doivent scrupuleusement respecter les consignes de ce mode d'emploi. - La radiocommande/chargeur a été conçue spécialement pour être utilisée avec la batterie rechargeable LiPo du Millennium Falcon™. Ne pas l'utiliser pour recharger une autre batterie.

**Note:** Parental guidance is recommended when installing or replacing batteries. In an environment with electrostatic discharge, the toy may malfunction and require user to reset the toy.

**Remarque:** Il est recommandé aux parents d'aider les enfants lors de l'installation et du remplacement des piles. Les décharges électrostatiques peuvent perturber le fonctionnement du jouet et conduire l'utilisateur à le réinitialiser.

**Special Note to Adults:** Regularly examine for damage to the plug, enclosure and other parts. In the event of any damage, the toy must not be used with the controller until the damage has been repaired. This toy is not intended for children under 3 years old. This toy must only be used with the recommended controller.

**Remarque à l'attention des adultes:** Vérifier régulièrement que la prise, la structure et les autres pièces ne comportent aucun dommage. Dans le cas contraire, le jouet et la radiocommande ne doivent pas être utilisés jusqu'à ce qu'ils soient réparés. Ce jouet ne convient pas aux enfants de moins de 3 ans. Ce jouet ne doit être utilisé qu'avec la radiocommande recommandée.

**Care and Maintenance:** Always remove batteries from the toy when it is not being used for a long period of time (controller/charger only). Wipe the toy gently with a clean damp cloth. Keep the toy away from direct heat. Do not submerge the toy in water. This can damage the electronic assemblies.

**Entretien et maintenance:** Toujours retirer les piles lorsque le jouet n'est pas utilisé pendant une longue période (radiocommande/chargeur uniquement). Nettoyer délicatement le jouet avec un chiffon humide et propre. Conserver le jouet à l'écart de toute source de chaleur. Ne pas plonger le jouet dans l'eau; les composants électroniques risqueraient d'être endommagés.

**This item is equipped with a Lithium Polymer battery. SPECIAL LiPo BATTERY INSTRUCTIONS:** Never charge battery unattended. - Charge battery in an isolated area. Keep away from flammable materials. - Do not expose to direct sunlight. There is a risk of the batteries exploding, overheating, or igniting. - Do not disassemble, modify, heat, or short circuit the batteries. Do not place them in fires or leave them in hot places. - Do not drop or subject to strong impacts. - Do not allow the batteries to get wet. - Only charge the batteries with the specified Spin Master™ battery charger. - Only use the batteries in the device specified by Spin Master™. - Carefully read the instruction guide and use the batteries correctly. - In the unlikely event of leakage or explosion use sand or a chemical fire extinguisher for the battery. - Batteries must be recycled or disposed of properly.

**Ce jouet fonctionne avec une batterie au lithium polymère. INSTRUCTIONS SPÉCIALES CONCERNANT LA BATTERIE LiPo:** - Toujours surveiller la batterie lors de la mise en charge. - Recharger la batterie sur une surface isolée. Maintenir à l'écart de tout matériau inflammable. - Ne pas exposer aux rayons directs du soleil. La batterie peut exploser, surchauffer, ou prendre feu. - Ne pas démonter, modifier, chauffer ou court-circuiter. Ne pas jeter au feu ni entreposer dans un endroit chaud. Ne pas faire tomber la batterie ni lui faire subir d'impacts. - Ne pas mouiller la batterie. - Ne recharger la batterie qu'avec le chargeur indiqué par Spin Master™. - N'utiliser la batterie que dans l'appareil indiqué par Spin Master™. - Lire attentivement le mode d'emploi et utiliser correctement la batterie. - En cas de fuite ou d'explosion, utiliser du sable ou un extincteur chimique. - La batterie doit être correctement recyclée ou éliminée.

**BATTERY SAFETY INFORMATION:** - Requires 4 x 1.5 V AA alkaline batteries (not included). - Batteries are small objects. - Replacement of batteries must be done by adults. - Follow the polarity (+/-) diagram in the battery compartment. - Promptly remove dead batteries from the toy. - Dispose of used batteries properly. - Remove batteries for prolonged storage. - Only batteries of the same or equivalent type as recommended are to be used. - DO NOT incinerate used batteries. - DO NOT dispose of batteries in fire, as batteries may explode or leak. - DO NOT mix old and new batteries or types of batteries (i.e. alkaline/standard). - DO NOT use rechargeable batteries. - DO NOT recharge non-rechargeable batteries. - DO NOT short-circuit the supply terminals.

**INFORMATIONS DE SÉCURITÉ CONCERNANT LES PILES:** Fonctionne avec 4 piles alcalines AA 1,5 V (non fournies). - Les piles sont de petits objets. - Le remplacement des piles doit être effectué par un adulte. - Respecter le schéma de polarité (+/-) du compartiment des piles. - Retirer immédiatement toute pile usagée du jouet. - Jeter correctement les piles usagées. - Retirer les piles du jouet en cas d'inutilisation prolongée. - N'utiliser que des piles d'un même type ou d'un type équivalent à celui recommandé. - NE PAS incinérer les piles usagées. - NE PAS jeter les piles au feu; elles pourraient exploser ou fuir. - NE PAS mélanger des piles neuves et des piles usagées, ou des piles de types différents (ex : alcalines/standard). - NE PAS utiliser de piles rechargeables. - NE PAS recharger des piles non rechargeables. - NE PAS court-circuiter les bornes d'alimentation.